

REseau NATional DOcumentaire de l'enseignement agricole.

Renadoc est un réseau de réseaux régionaux constitué dans le but de partager des notices catalographiques entre les centres de documentation des établissements de l'enseignement agricole.

Un réseau documentaire... pour partager des notices

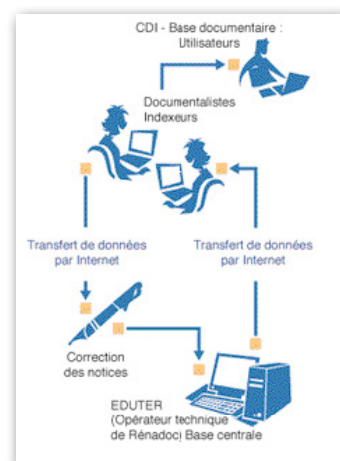
La « notice » est la valeur ajoutée des centres de documentation et d'information (CDI).

La notice est la **fiche descriptive d'un document** (qu'il soit papier, revue, livre, document sonore, audiovisuel, électronique, etc.) ou de n'importe quelle ressource (jeu, outils, objets, etc.). Elle permet de cataloguer tous les documents du CDI et d'obtenir une référence qui correspond à une recherche d'informations.

Les notices sont constituées par les documentalistes des CDI à partir de l'analyse du document – c'est ce qu'on appelle **le dépouillement**. Chaque année sur l'ensemble du territoire (DOM et TOM compris), les documentalistes du réseau des établissements publics et privés (CNEAP principalement) se répartissent les **350 revues** (périodiques) concernant les thématiques de l'agriculture, de l'environnement, de l'agroalimentaire, de l'économie ; réalisent le dépouillement et produisent les notices correspondantes aux articles de ces revues.

Les notices sont ensuite transmises à des correcteurs (9) qui vérifient la conformité avec le cahier des charges établi par les membres du réseau. Ces derniers adressent les informations à l'équipe Renadoc d'Eduter Ingénierie qui les rassemble dans une base de données nationale, commune et unique. C'est ainsi que chaque mois, environ **3000 notices** abondent la base **Renaweb**.

Cette base est accessible à l'adresse suivante : www.renaweb.chlorofil.fr

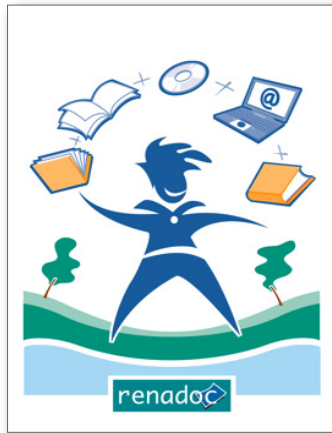


renaweb 

Renadoc au sein d'Eduter

L'équipe Renadoc d'Eduter assure plusieurs fonctions auprès du réseau :

- la fonction d'**animation de réseau via le chef de projet** : piloter le bureau technique du réseau (composé de documentalistes) qui apporte réflexion et aide sur tous les dossiers ; épauler l'animation des diverses commissions et groupes de travail du réseau ; rédiger les supports d'information et organiser les formations du réseau (lettre d'information, séminaires de travail, formations) ; encadrer les personnels mis à disposition du réseau ; gérer les adhésions (conventions, cotisations) et les crédits attribués au réseau ;
- la fonction de **coordination de l'alimentation de la base de données documentaire** : répartition annuelle des dépouillements ; collecte et compilation mensuelles des nouvelles notices ; contrôle de cohérence des données de la base ;
- la fonction de **développement et de maintenance des outils informatiques** nécessaires au fonctionnement et aux échanges de données ;
- la fonction de **gestion administrative** : suivi des conventions, organisation des réunions Web via l'outil Elluminate, suivi du budget, rédaction des comptes-rendus, mise en page des documents de communication.



Le réseau RENADOC a commencé par mutualiser les notices des périodiques. Progressivement, d'autres souhaits de partages et d'harmonisation d'outils et de produits documentaires sont apparus ; ces derniers ont été développés par les documentalistes au sein des différentes commissions de travail du réseau comme :

- le développement d'un répertoire de termes retenus et utilisés pour décrire le contenu des documents, ou thésaurus, nommé : Thesagri, en collaboration avec l'éducation nationale qui apporte Motbis ;
- l'élaboration d'un guide sur les actions de communication à mener dans et à partir des CDI et d'un modèle « clef en main » de Portail Internet de consultation ;
- l'élaboration d'un document de travail pour orienter les documentalistes dans leur réflexion sur l'incidence des nouveaux outils d'information et de communication dans les pratiques des usagers et sur leurs pratiques professionnelles : « La construction d'une politique documentaire à l'heure d'Internet : la gestion des flux d'informations ».

→ L'élaboration d'un carnet de bord pour permettre aux documentalistes d'évaluer la performance du CDI « Les Indicateurs de performance interne au CDI ».

Outre le travail de mutualisation, Renadoc contribue à la **professionnalisation des documentalistes** à travers le partage de savoirs et de savoirs-faire.

À l'issue des deux séminaires de travail des **Personnes Ressources Régionales** (documentalistes représentant leur région), et lors des formations proposées dans le cadre du Plan National de Formation de l'enseignement agricole, les documentalistes sont amenées à échanger, débattre sur leurs pratiques professionnelles et sur les compétences à approfondir ou à acquérir.

C'est aussi à cette occasion qu'ils réfléchissent à l'évolution des pratiques de recherche des apprenants, aux usages émergents induits par la société du tout numérique, et donc à l'évolution de leur métier.

Le **RND infos** (la lettre d'informations du réseau) ou encore les pages réservées aux Sciences de l'information et de la documentation du site Renadoc sont également une source d'informations professionnelles et professionnalisantes !

Après plus de 10 ans de fonctionnement dans une démarche de projet, toutes les régions administratives de France sont représentées dans Renadoc : certaines avaient déjà un réseau régional avant sa création en 1998, d'autres l'ont constitué depuis, et quelques-unes sont encore en attente de la constitution de la structure juridique représentative. C'est aujourd'hui plus de **450 établissements publics et privés** qui sont adhérents.

La mutualisation des notices s'est étendue à tous les autres documents depuis avril 2007 grâce à la mise en place d'une interface de saisie en ligne.

Certains produits de cette mutualisation sont accessibles via des outils du Web 2.0 tels que la plate-forme de partages de favoris Delicious, l'agrégateur de flux *RSS Netvibes* ou encore le site de la commission *Veille technologique Spiparena*.

● CONTACTS :

- ✳ **Maryse Tripier** : chef de projet – maryse.tripier@educagri.fr
- ✳ **Katell Collet-Thireau** : co-animatrice – katell.collet-thireau@educagri.fr
- ✳ **Nathalie De Filippo** : analyste-programmeur – nathalie.defilippo@educagri.fr
- ✳ **Sandrine Voilqué-Olivier** : secrétaire documentaliste – sandrine.olivier@educagri.fr
- ✳ **Marie-Véronique Robardet-Deguïnes** : gestionnaire de bases de données – mv.robardet@educagri.fr
- ✳ **Frédérique Rousseau** : secrétaire-documentaliste pour la gestion de la base de données frederique.rousseau@educagri.fr